

# תיק שטח

## הערכות ותגובה למצבי חירום

Kuehne+Nagel

כתובת: היהלומים 6, אשדוד



# KUEHNE+NAGEL

### עותקים:

מנכ"ל- יוסי כהן  
סמנכ"ל תפעול- אייל מסורי  
חשב החברה- עופר בר

כבאות והצלה-102

תיק שטח זה הוכן בהתאם להוראות מכ"ר 503 נציב כבאות והצלה  
התיק נערך ע"י א.ש בטיחות – איליה מולוצ'ניקוב טל 052-5773280.

## תוכן העניינים

עמוד	נושא	סעיף
	מבוא	
4	מידע על המבנה	5.1
	כתובת מדויקת	5.1.1
	דרכי תקשורת בעת אירוע	5.1.2
	תיאור המבנה, דרכי הגישה, דרכי חדירה, היערכות לכיבוי אש והצלה	5.1.3
5	מיקום המבנה	5.1.3.1
	תיאור כללי של המבנה	5.1.3.2
	דרכי גישה למבנה	5.1.3.3
6	המשך-תרשים כבישים	5.1.3.3
7	פירוט כושר הדרך לשאת את רכבי הכיבוי	5.1.3.3.1
	פירוט מכשולים בדרכי הגישה	5.1.3.3.2
	מיקום רחבות כינוס והיערכות	5.1.3.4
	דרכי חדירה למבנה	5.1.3.5
8	מיקום רחבות פינוי אנשים מהמבנה	5.1.3.6
	תיאור סביבת המבנה	5.2
	תיאור מערכות אספקת המים והציוד לגילוי וכיבוי אש במבנה	5.3
9	ברז הספקת מים עירוני מחוץ לגדר	5.3.1
	ברז הספקת מים עירוני מחוץ לגדר	5.3.2
	ברז הספקת מים חיצוני בתוך הגדר במבנה	5.3.3
10	ברזי כיבוי פנימיים בתוך המבנה	5.3.4
	גלגלונני כיבוי אש בתוך המבנה - תכולת עמדת כיבוי	5.3.5
	מערך משאבות מים	5.3.6
11	ברז מתזים ראשי למבנה	5.3.7
	ברזי מתזים קומתיים	5.3.8
	מאגר מים לכיבוי אש ונפחו	5.3.9
12	ברזי הסנקה להידרנטים ולמתזים שבמבנה	5.3.10
	מערכת כיבוי במבנה באמצעות מים ספרינקלרים	5.3.11
	מערך כיבוי אש ועשן	5.3.12
	מיקום מרכזת גילוי אש ועשן ראשית	5.3.12.1

עמוד	נושא	סעיף
13	מיקום מרכזת גילוי אש ועשן משנית	5.3.12.2
	לחצני אזעקה והתרעה במבנה	5.3.13
	מערכת לשחרור חום ועשן – מיקומה וצורת הפעלתה	5.3.14
	מערכות על לחץ	5.3.15
	מערכות אוטומטיות בארונות חשמל ראשיים	5.3.16
14	מטפים במבנה	5.3.17
	תיאור מפורט של המבנה	5.4
	תיאור החניון	5.4.4
	אגפים בבניין	5.4.5
	מערך החשמל והאנרגיה במבנה	5.5
	מערכת החשמל מוזנת ישירות ללוחות חשמל במפעל.	5.5.1
15	מערכות דלק במפעל	5.5.2
	מערכת גפ"מ	5.5.3
	מערך המילוט מהמבנה	5.6
	תרשימים, תוכניות, הנדסיות ותמונות	5.7
	הערכת סיכונים דרישה מנספח א	5.8
	גורמי סיכון	5.8.1
	מוקד סיכון	5.8.1.1
	הגורמים העלולים לעכב את פעולות כוחות הכיבוי וההצלה	5.8.1.2
	תרחישים אפשריים	5.8.1.3
	פירוט הפעילויות לביצוע בזמן אירוע \ תקלה במבנה	5.8.2
16	אחריות וסמכות הפעלת הנוהל	5.8.2.1
	השלבים בטיפול באירוע	5.8.2.2
	מערך החירום	5.8.2.3
	קשר ושליטה	5.8.2.4
	הערכות בעלי המבנה לטיפול באירוע	5.8.3
17	נהלי פינוי ע"י בעלי המבנה בעת אירוע.	5.8.3.1
	נוהלי היערכות לטיפול באירוע ע"י בעל המבנה	5.8.3.2
	הפעלת כוח אדם, שהוכשר לכך והציוד שברשותם	5.8.3.3
	דרכי הקשר והחבירה עם כוחות כיבוי אש וכוחות חירום אחרים בזמן אירוע	5.8.3.4
18	רשימת טלפונים של גורמי חירום	5.8.3.4
19	נוהל שיתוף פעולה עם גורמי חירום	
20	התנהגות במצבי אירוע חירום	
21	נספח	5.7.1/5.7.2

## מבוא

Kuehne+Nagel היא חברת תחבורה ולוגיסטיקה עולמית שבסיסה בשיינדלגי, שוויץ. היא נוסדה בשנת 1890, בברמן, גרמניה, על ידי אוגוסט קוהן ופרידריך נגל. החברה הינה חברת השילוח והלוגיסטיקה מהגדולות בעולם. לחברה יותר מ 74,000 עובדים, מעל 1,300 סניפים בפריסה של יותר מ 100 מדינות וכ-12 מיליון מ"ר שטחי אחסנה. החברה מתמחה בשילוח בינלאומי של מטענים ימיים ואוויריים עם דגש על פתרונות טכנולוגיים ומצוינות בשרות העומדים מאחורי הצלחתה. משרד ראשי בישראל ממוקם באזור, כאשר ישנם סניפים בכל מעברי הגבול: נמל חיפה, נמל אשדוד + מחסן לוגיסטי באשדוד, נתב"ג, ניצנה ונהר הירדן, עם כ-160 עובדים

### 5.1. מידע על המבנה: פרטי המפעל

א. שם המקום: Kuehne+Nagel

ב. עיסוק המקום: אחסנה ולוגיסטיקה

ג. שם הישוב שהיכל נמצא במרחבו: אשדוד

5.1.1 כתובת מלאה: היהלומים 6, אשדוד

5.1.2 דרכי תקשורת בעת אירוע:

### דרכי התקשורת בעת אירוע חרום - בעלי תפקידים חיוניים במבנה:

מ"ס	תפקיד	שם פרטי ומשפחה	טלפון נייד	טלפון משרד	כתובת
1	מנכ"ל	יוסי כהן	050-5217868	/	/
2	מנהל תפעול	אייל מסורי	052-7990739	/	/
3	מנהל אחזקה	יוסף גולדין	054-4456755	/	/

### טלפון של גורמי הצלה:

פרטים	טלפון חירום	טלפון משרד
1 מכבי אש	102	
2 מד"א - מוקד	101	
3 משטרת ישראל	100	
4 חברת חשמל	103	
5 עירייה / מועצה מקומית	106	

5.1.3. תיאור המבנה, דרכי הגישה, רחבת היערכות לכיבוי אש ודרכי חדירה למבנה :

5.1.3.1. מיקום המבנה : היהלומים 6, אשדוד

### צילום אווירי-מיקום



5.1.3.2. תיאור כללי של המבנה :

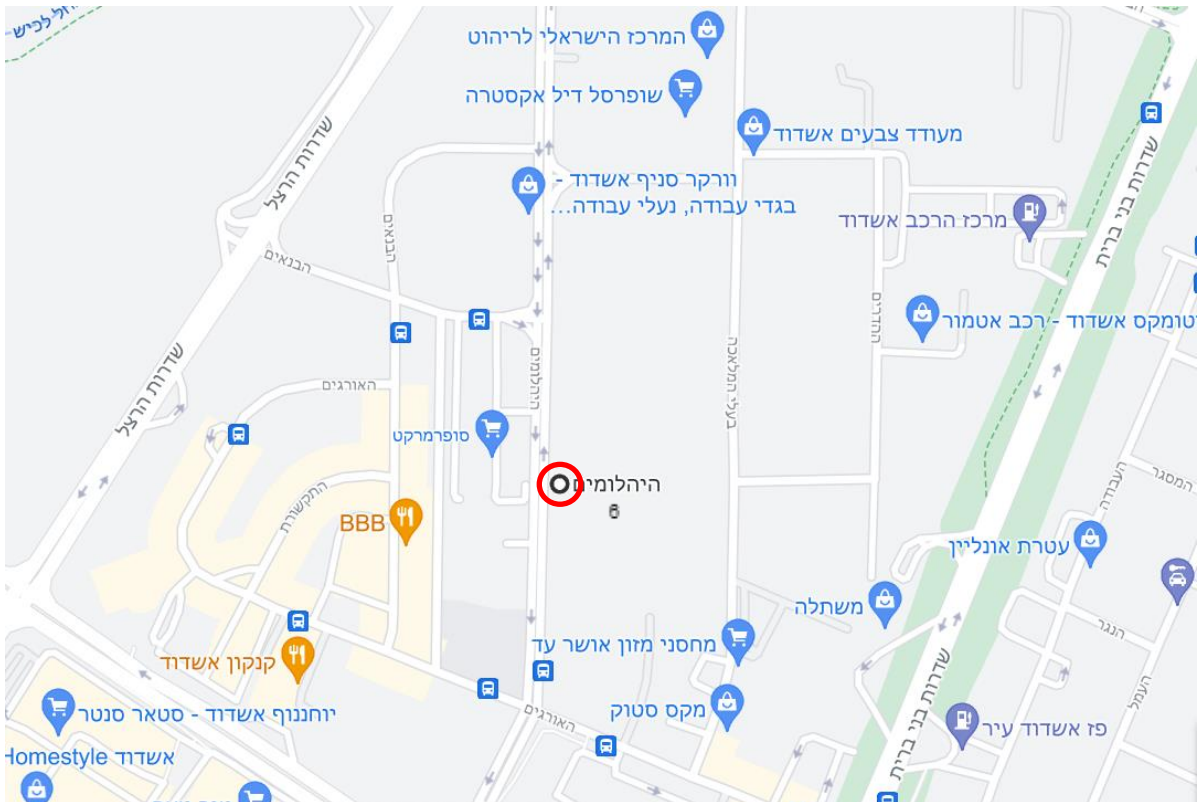
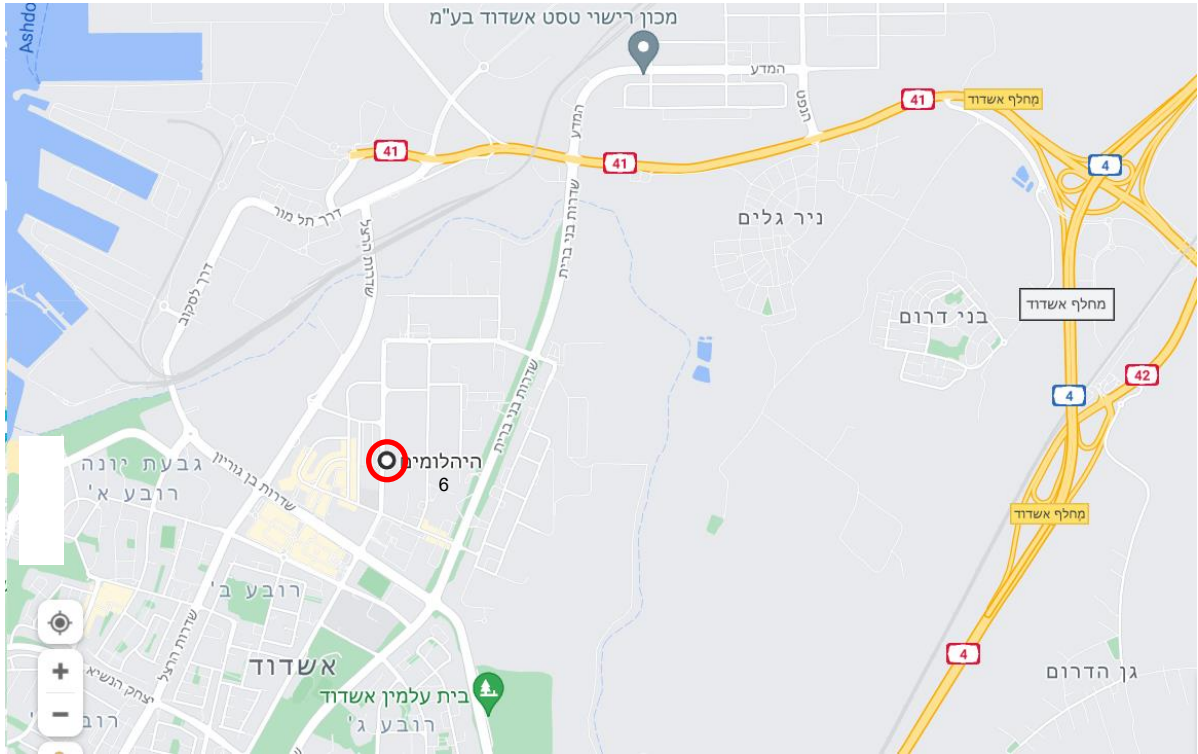
יעוד המבנה : אחסנה

קומה אחת-קומת האחסנה ובה 2 גלריות המשמשת משרדים

5.1.3.3. דרכי הגישה הינן דרכים סלולות

## תרשים כבישים

### תרשים כבישים ראשיים ופנימיים



**5.1.3.3.1. פירוט כושר הדרך לשאת את רכבי הכיבוי :**

הדרך אל המבנה סלולה (כביש). ניתן למקם את רכבי הכיבוי במקרה חרום גם בדרך הסלולה המקיפה את המבנה, כביש זה יכול להחזיק את עומסי המשקל הדרושים. תנאי הדרך למתחם מאפשרים לרכבי כיבוי והצלה גישה לצורך הצבת סולם ומנוף בהתאם לצורך.

**5.1.3.3.2. מכשולים בדרכי הגישה : אין מכשולים בדרכי הגישה למבנה.**

**5.1.3.4** מיקום רחבת כינוס והערכות : ניתן להתמקם על הכביש המוביל אל המבנה או בחצר המבנה אשר גם היא דרך סלולה וראויה לשאת רכבי כיבוי והצלה.

**5.1.3.5** דרכי חדירה למבנה : דרכי חדירה למבנה : ישנם פתחים ודלתות המאפשרים חדירה למבנה מכל צלעותיו של המבנה בחזית המערבית קיימים 7 תריסים גדולים להעמסה ופריקה אשר גם מהם ניתן לחדור למבנה.



דרכי חדירה לחצר למבנה:



**5.1.3.6** מיקום רחבות פינוי אנשים מהמבנה :

**אפשרות א'**: סמוך למבנה ישנה רחבה מרוצפת ושטח סלול

**אפשרות ב'**: מעבר לכביש מחוץ לשטח המחסן המגודר

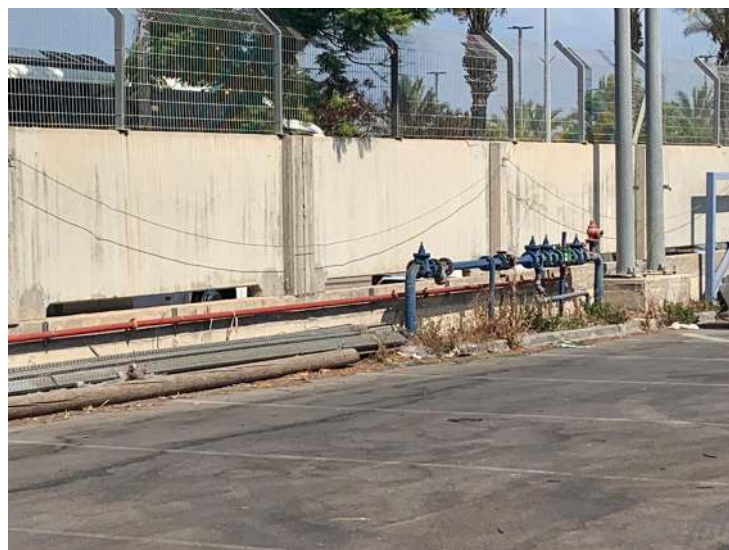
ככלל פינוי חרום יבוצע אך ורק כאשר נשקפת סכנה לנוכחים במבנה, פינוי מחוץ למבנה למקום בטוח יותר ובהחלטת הנהלת המקום או מי שהוסמך על ידם בלבד. אירועים אפשריים: אש, עשן, רעידת אדמה, אירוע פח"ע.

**5.2** תיאור סביבת המבנה:

מבנה תעשייה באזור תעשייה ללא קרבת מבני מגורים.

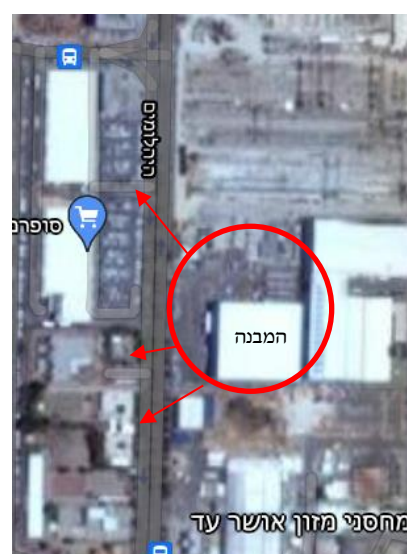
**5.3** תיאור מערכות אספקת המים והציוד לגילוי וכיבוי אש במבנה:

**5.3.1** ברז אספקת מים ראשי- בצמוד לגדר ההיקפית בחלקה הפנימי





5.3.2. ברזי אספקת מים עירוני ( מחוץ לגדר המנה) -ברזי אספקה עירוניים ממוקמים מערבית למבנה מעבר לכביש בכניסה לרשת שיווק מזון, בחזית מבנה פייס ובחזית מעייש אשדוד



5.3.3. ברזי אספקת מים חיצוני (בתוך גדר המבנה) - למחסן טבעת מים היקפית עם ברזי אספקה כל 60 מטר במצוד לגדר ההיקפית.

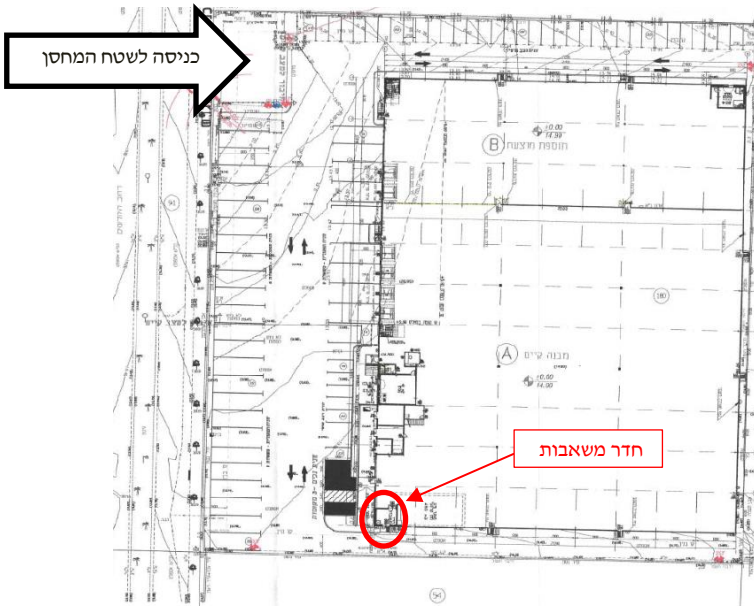


5.3.4. ברזי כיבוי פנימיים בתוך המבנה - בתוך המבנה פזורות עמדות כיבוי אש על פי ת"י 1205  
ובהן הידרנט "2 קומתי

5.3.5. גלגלני כיבוי אש בתוך המבנה- גלגלון "3/4 באורך 25 מטר בקצהו מזנק קבוע



5.3.6. מערך משאבות מים- קיים חדר משאבות בפינה הדרום מערבית של המבנה



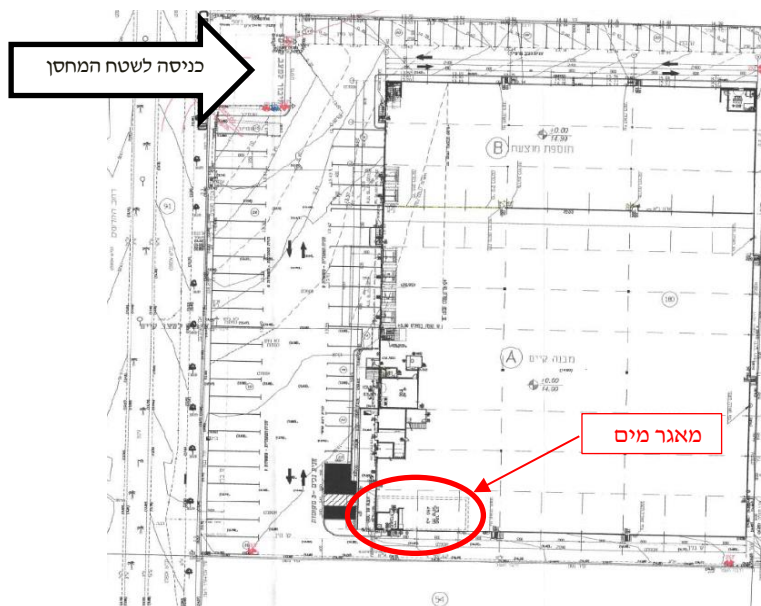
5.3.7. ברז מתזים ראשי- בפאה הדרומית מצידה החיצוני ישנו ברז מתזים ראשי



5.3.8. ברז מתזים קומתיים- נמצא בחדר המשאבות (בתוך המבנה)



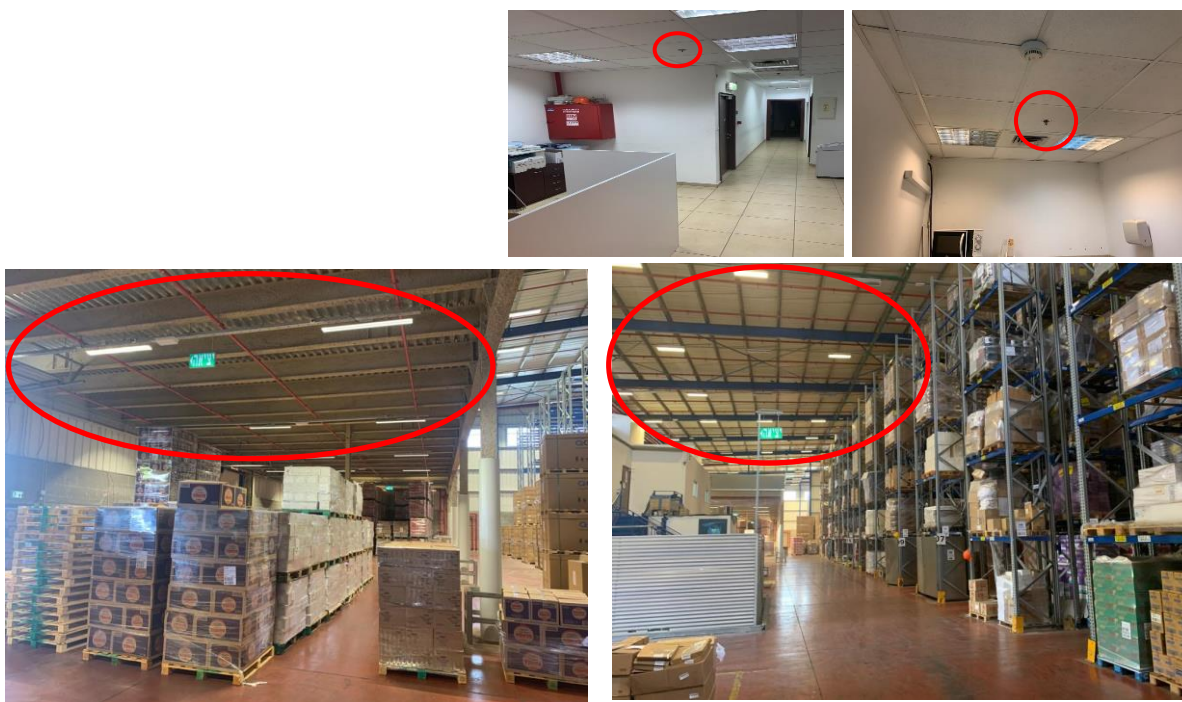
5.3.9. קיים מאגר מים 450 קו"ב תת קרקעי בסמוך לחדר המשאבות בחלקו הדרומי של המבנה



5.3.10. ברזי הסנקה להידרנטים ולמתזים שבמבנה – במפנה הצפוני צמוד לגדר ההיקפית



5.3.11. מערכת כיבוי אוטומטי באמצעות מים (ספרינקלרים) לפי תקן 1596 ומתוחזק לפי תקן 1928



5.3.12. (5.3.12.1) מיקום הרכות הראשית הינו במבנה השומר שבכניסה לחצר המבנה (נוכח 24\7) רכזת גילוי אש ועשן+ חייגן+ שליטה על חלונות חשמלית (שחרור עשן).



**5.3.12.2 מיקום הרכזת המשנית- אין רכזת משנית**

**5.3.13. לחצני אזעקה והתרעה במבנה-ישנם לחצני אזעקה והתרעה בכל יציאה מהמבנה, בכל פתח מילוט ולצד הרכזת הראשית.**



**5.3.14. מערכת שחרור חום ועשן-במבנה קיימת מערכת פתיחת חלונות חשמלית, שליטה מהרכזת הראשית.**



**5.3.15. מערכת על לחץ-לא נדרש**

**5.3.16. מערכת אוטומטית בארונות חשמל- קיימת מערכת גילוי על פי ת"י 1220 חלק 3, בכל הארונות, בארונות הראשיים שבחדר הטכני קיימת גם מערכת כיבוי.**



5.3.17. מטפים במבנה-מטפי כיבוי נמצאים בכל המבנה בהתאם להנחיות יועץ בטיחות אש ובכל עמדת כיבוי אש.

#### 5.4. תיאור מפורט של המבנה:

5.4.1. מבנה תעשייה מפלס אחד כאשר בתוכו 2 אגפי משדרדים 2 קומות (גלריה) עם גרם מדרגות  
5.4.2. אין מגורים במבנה.

5.4.3. מספר האנשים המרבי העשוי לשהות במבנה על פי חישוב מקדם תפוסה הינו 214 איש בפועל במבנה מועסקים 12 עובדים

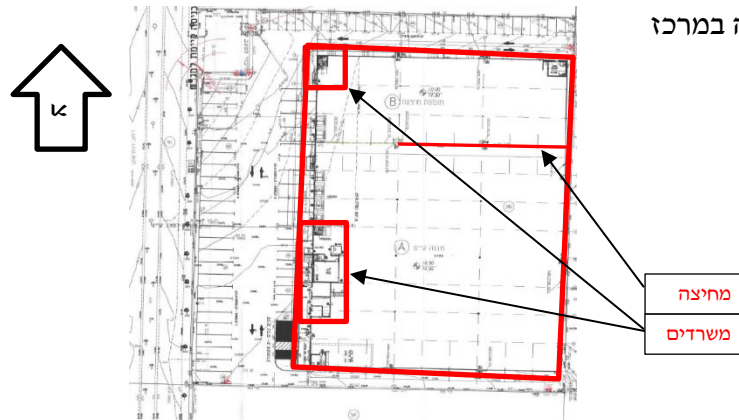
שעות פעילות במקום מהשעה 07:30 - 17:00 – אין פעילות בשעות הלילה

5.4.4. תיאור החניון- אין חניון

5.4.5. אגפים בבניין:

המבנה כולו מבנה אחסנה חלל אחד כאשר בחלקו הצפוני ישנה מחיצה חלקית אשר חוצה רק חצי מרוחב החלל. בצמוד לצלע המערבית ישנן 2 גלריות משרדים (2 קומות). האחת צפונית

והשנייה במרכז



5.4.5.1. מחסנים- זהו מבנה אחסנה אשר האפסנה בו היא מעל 3.7 מ' על מדפים, בכלל המבנה שחרור העשן הינו על ידי פתיחת חלונות בצורה חשמלית.

5.4.5.2. מעליות-אין

5.4.5.3. אין פירים במבנה.

#### 5.5. מערך החשמל והאנרגיה במבנה:

5.5.1. מערכת החשמל – המבנה מחובר לחברת חשמל, מוזן חשמל לארונות חשמל ראשיים שנמצאים

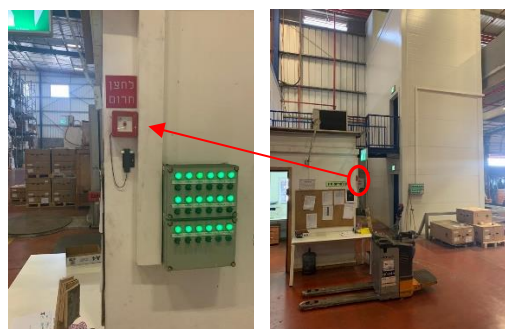
בחדר טכני ראשי בקומת הכניסה ומהם לארונות חשמל משניים הפזורים במבנה ללא

גיבוי UPS או גנרטור. החדר בו מצויים ארונות החשמל הראשיים מכיל מערכת גילוי

ובארונות קיימות מערכת גילו ומערכת כיבוי אוטומטית.

מפסקי חשמל ראשי מצויים על הקיר החצוני של המשרדים מול הכניסה לגרם המדרגות

ובחדר החשמל הראשי בקומת הכניסה.



5.5.2. ישנו מיכל סולר בחדר השאבות המונח על מאצרה -מכיל 100 ליטר סולר

5.5.3. אין שימוש בגפי"מ במבנה

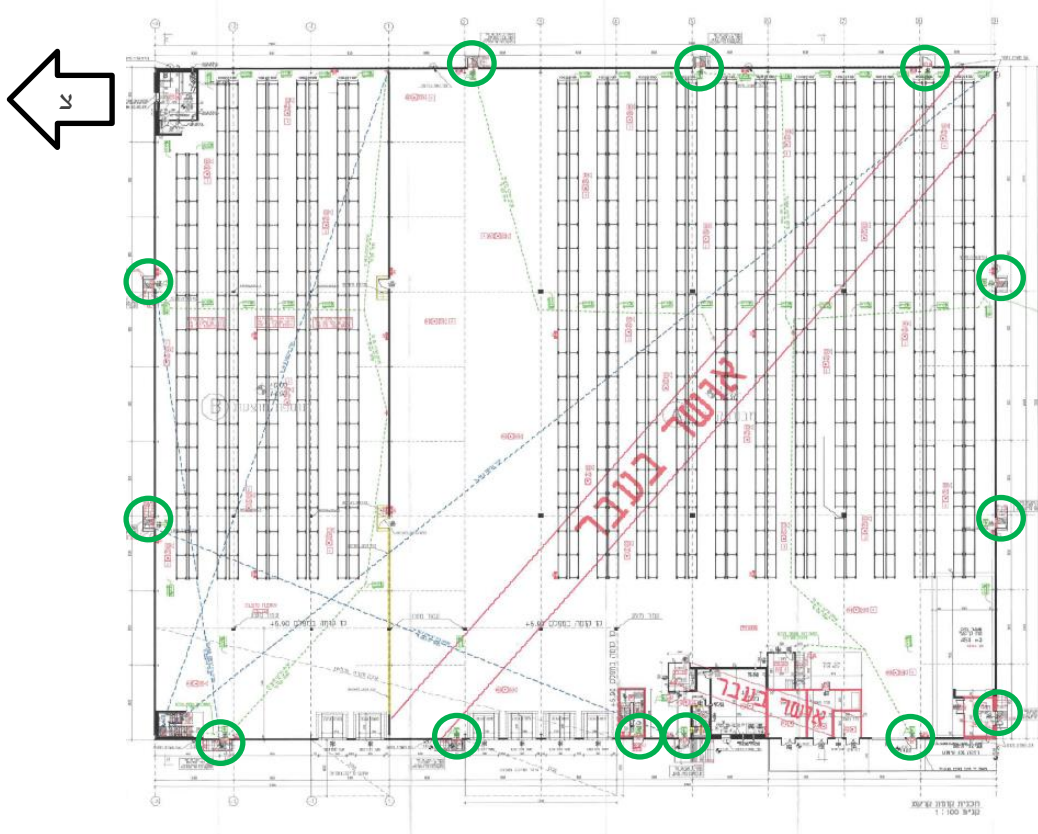
## 5.6 מערך המילוט:

5.6.1. ישנם 2 גרמי מדרגות לטובת משרדים הקיימים כתוספת בתוך חלל מבנה האחסנה (2 קומות-קרקע+1).

גרמי המדרגות צמודים לצלע המערבית, האחד בפינה הצפונית ושני במרכז המבנה.

5.6.2. פירוט פתחי המילוט ודרכי הפינוי למוצא בטוח מקומת הקרקע.

ישנם פתחי מילוט בכל צלעות המבנה ובהן שלטים מוארים.



5.6.3. מערכת כריזה: לא נידרש.

5.6.4. קשר פנימי יעשה באמצעות טלפונים ניידים.

5.6.5. אין דבר העלול לעכב את פעילות כוחות הכיבוי וההצלה, בשער הכניסה יש שומר 24/7.

## 5.7 תרשימים, תוכניות, הנדסיות ותמונות:

5.7.1. תרשימי שטח מצורפים לתיק. נספח

5.7.2. תוכניות הנדסיות מפורטים יצוינו בתרשימי שטח. נספח

5.7.3. צילומים מצורפים ונכללים בסעיפי תיק השטח

## 5.8 הערכת סיכונים דרישה:

5.8.1. גורמי סיכון:

בעת חרום יתכן מצב חירום כגון: דלקה, סכוני חשמל, אירוע חבלני אירוע רעידת אדמה, וכתוצאה מכך ילכדו ולא יפגעו משתמשי המבנה.

5.8.1.1. מוקד סיכון: מצ"ב טבלה.

5.8.1.2. הגורמים העלולים לעכב את פעולות כוחות הכיבוי וההצלה הם עומסי תנועה.

5.8.1.3. פירוט תרחישים אפשריים-שריפה/חבלנייה/המוטטות חלק מהמבנה או האלמנטים בו.

מס'	סוג האירוע	מיקום האירוע	אופי הסיכון
1.	סיכוני חשמל	לוח חשמל ראשי. לוח חשמל משיני.	<ul style="list-style-type: none"> <li>סכנת התחשמלות.</li> <li>קצר חשמלי אשר עלול לגרום להתלקחות ובעירה במבנה, תוך פליטת עשן וחלקיקים.</li> <li>קצר חשמלי עלול אף לגרום לשריפה בארונות החשמל.</li> <li>אמצעים קיימים מערכת גילוי מפסקי ניתוק חשמל כיבוי אוטומטיים</li> </ul>
2.	אירוע חבלני	כלל שטח האתר	<ul style="list-style-type: none"> <li>חדירת גורם עוין למתחם, עלולה לגרום לפגיעה בעובדים ובמבקרים השוהים במפעל.</li> <li>במקרה של פיצוץ, קיים חשש לפגיעה מהדף וכן מהרס והתמוטטות של המבנה.</li> </ul>
3.	רעידת אדמה	כלל שטח האתר	<ul style="list-style-type: none"> <li>רעידת אדמה עלולה לגרום לפגיעה במבנה וכן באנשים השוהים בו.</li> <li>התפתחות דליקות.</li> <li>קריסה.</li> </ul>

### מוקדי סיכון הינם מקומות בהם פוטנציאל סיכון גבוה (סעיף 5.8.1.2)

#### 5.8.2. קשר ושליטה בטיפול באירוע

אמצעי השליטה בהם יעשה שימוש על מנת לשלוט באירוע יהיה שימוש טלפונים ניידים

5.8.2.1. האחריות היא על כל עובד/אדם אשר שם לב או מוצא עצמו במצב חירום כנזכר.

בכפוף לתדרוך העובדים על פי חוק .

5.8.2.2. על העובדים לדווח ראשית לכוחות ההצלה הנזכרים בטבלה ומיד לאחר מכן לממונה

עליהם ויצירת קשר עם בעלי תפקידים רלוונטים

5.8.2.3. על פי חוק על עובדי המקום לעבור הדרכות כיבוי אש בסיסיות ותדרוך על הפעולות

הנדרשות בזמן חירום ומיועדים לתת מענה ראשוני בלבד.

5.8.2.4. האמצעים שנמצאים לרשות השוהים במבנה הינם- לחצני חירום, כריזה, מטפים,

גלגלונים וציוד עמדות כיבוי אש, תיק עזרה ראשונה וטלפונים ניידים

#### סדר דיווח עפ"י החלטת מנהל האירוע

פרטים	טלפון חירום	טלפון משרד
1	משרתת ישראל	100
2	מכבי אש	102
3	מד"א – מוקד	101
4	חברת חשמל	103
5	עירייה/מועצה מקומית	106



**5.8.3 הערכות בעלי המבנה לטיפול באירוע:**

- 5.8.3.1. נהלי פינוי ע"י בעלי המבנה בעת אירוע.
- 5.8.3.2. נהלי היערכות לטיפול באירוע ע"י בעל המבנה.
- 5.8.3.3. הפעלת כוח אדם, שהוכשר לכך והציוד שברשותם.
- 5.8.3.4. דרכי הקשר והחבירה עם כוחות כיבוי אש וכוחות חירום אחרים בזמן אירוע.

**הגדרת צוותים למשימות עפ"י שלבים:**

<b>צוות</b>	<b>משימה כללית</b>	<b>שלב א': קבלת הודעה, דיווח והפעלה.</b>	<b>שלב ב': טיפול באירוע</b>	<b>שלב ג': חזרה לשגרה בתום האירוע.</b>
<b>צוות טיפול שרפה כלל העובדים העוברים הדרכת כיבוי אש על פי חוק</b>	טיפול באירוע שרפה	הגעה למקום האירוע, קבלת מידע, איסוף פרטים, הזעקת עזרה, ניתוק חשמל במפסק הראשי, ביצוע פעולות טיפול ראשוניות במוקד.	כיבוי השרפה	סילוק פסולת, חזרה לכשירות, ארגון מחדש של הציוד, ביצוע תחקיר, הפקת לקחים ויישומם.
<b>צוות עזרה ראשונה על בסיס ידע אישי או תדרוך מוקד מדא טלפונית</b>	הגשת עזרה ראשונה לנפגעים	הזעקת עזרה, הרחקת אנשים ממקום האירוע, פינוי נפגעים.	חיפוש נפגעים, מתן טיפול בהתאם לידע וההכשרה, חבירה למד"א והעברת נפגעים.	חזרה לשגרה
<b>צוות בעלי ידע ובעלי תפקידים</b>	פיקוח ושליטה על האירוע, דיווח ראשוני לגורמי חוץ חבירה לכוחות ומתן מלא האינפורמציה הרלוונטית	אזעקת אנשי צוות חירום, דיווח לגורמי חוץ, הזעקת בעלי תפקידים רלוונטים, ביצוע הערכת סיכונים ראשונית	פיקוח ושליטה על הטיפול באירוע, תיאום וחבירה עם גורמי חירום, ביצוע הערכת סיכונים משלימה.	תחקיר, הפקת לקחים ויישומם

**שונות:**

נוהל החירום יתורגל ע"י העובדים במבנה ובעלי התפקידים הרלוונטיים על פי הנדרש בחוק.

**רשימת טלפונים של גורמי חירום**

שם מקבל הדיווח	שעת דיווח	חיוג ישיר	מס' טלפון	ארגון חירום
		08-9253321	ארצי	מרכז מידע ומבצעים - המשרד להגנת הסביבה
		100	\\\\\\\\	משטרה
		101	\\\\\\\\	מד"א
		102	\\\\\\	כיבוי אש
		104	12-55-111 08 - 8581222	פיקוד העורף
		106		מוקד עירוני
				בית חולים
				ממונה בטיחות

## נוהל שיתוף פעולה עם גורמי חירום

### כללי

1. אירוע חרום יחייב אזעקת גורמי חרום (משטרה, מד"א, מכבי אש).
2. שיתוף פעולה מלא ונכון יצמצם את זמן טיפול באירוע ויכול לצמצם פגיעות בנפש ונזקים ברכוש.

### מטרה

מטרת נוהל זה הינה להנחות באשר לשיתוף הפעולה עם גורמי החרום.

### שיטה

- 1) עם הגעת גורמי החרום לאירוע יחבור המנהל הבכיר באתר למפקדי גורמי החרום ויעביר להם את המידע הר"מ:
  - א. תמונת מצב עדכנית לגבי האירוע.
  - ב. פעולות שננקטו עד כה.
  - ג. צוותי חרום שפועלים במבנה.
  - ד. מצב פינוי העובדים.
  - ה. כמות הנפגעים.
- ו. יפקיד בידיהם תיק השטח, ויצג בפניהם נתונים על מערכות הבניין:  
חשמל, מים, שחרור עשן וכו'.
- 2) מנהל האתר ועובדיו יעמדו לרשות גורמי החרום ויסייע להם בטיפול האירוע.
- 3) מנהל האתר ועובדיו יעמדו לרשות גורמי החרום ויעבדו תחת פיקודם בהתאם לצרכים.

## התנהגות במצבי אירוע חירום

על מנת להיות מוכנים ככל האפשר לכל צרה שלא תבוא, ולמצבי החירום השונים העשויים להתרחש, יש להקים מערך חירום מתוך עובדי המבנה, על מנת לתת מענה מהיר למצבי חירום. חשוב לציין שבמבנה בו אנו עובדים נותן מענה הולם לתרחישים השונים. לדוגמא: מערכות כיבוי ומערכות כיבוי מטלטל. התנהגותכם בעת חירום הינה קריטית להצלת חיים ועל כן החלטנו לפרט את העקרונות על פיהם יש לפעול אם וכאשר יפקדו אותנו אירועי החירום:

### שריפה

- יש להתפנות דרך דלתות החירום בצורה מסודרת, ללא בהלה, אך במהירות הרבה ביותר האפשרית.
- יש לקבוע מחוץ למבנה נקודת כינוס.
- יש להגיע אל נקודת הכינוס בכדי לאפשר לנו לדעת מי יצא ומי עדיין לא.
- אין לחזור למבנה ללא אישור מהגורמים המוסמכים - כיבוי אש, מד"א, משטרה וביטחון.

### פיגוע טרור / חפץ חשוד

- אין לצאת מקומות המבנה, יש להישאר באזור בטוח ככל הניתן.
- יש להתרחק ממקום האירוע ולמנוע התקהלות בקרבתו עקב חשש לאירוע מתמשך.
- יש לאפשר לכוחות הביטחון להגיע למקום.
- על כל חפץ אדם חשוד. יש לדווח.
- יש להישמע להוראות אנשי הביטחון.

### מתקפת טילים

- בעת אזעקה, יש להגיע במהירות אל מרחב מוגן.
- יש להתרחק מקירות זכוכית ומקירות חיצוניים.
- יש להמתין עד גם לאחר השמיעה האזעקה (ע"פ הנחיות פקע"ר) או עד אשר יינתן אישור דרך אמצעי התקשורת ו/או הביטחון.

### רעידת אדמה

- יש להגיע במהירות הרבה ביותר האפשרית למתחם מוגן.
- יש להתרחק מהקירות החיצוניים של המבנה או קרבת ארונות ומדפים העשויים ליפול.
- יש להמתין עד גמר רעידת האדמה.
- בסיומה להתפנות מהמבנה בצורה מסודרת.
- יש להגיע אל מקום פתוח מחוץ למבנה המרוחק ככל הניתן ממבנים.
- הנחיות בדבר חזרה לשגרה יינתנו על ידי ביטחון אמצעי התקשורת השונים.
- אין לחזור למבנה ללא אישור.

נספח 5.7.1+5.7.2

